

Chez les productrices de miel

Il existe environ 20 000 espèces d'abeilles. L'abeille domestique ou abeille à miel est l'espèce la plus connue. Elle joue un rôle très important dans l'alimentation humaine, car elle assure la pollinisation des plantes que nous mangeons, en plus de fabriquer le miel et la cire d'abeille.



Larve



Chrysalide



Faux bourdon



Reine



Ouvrière



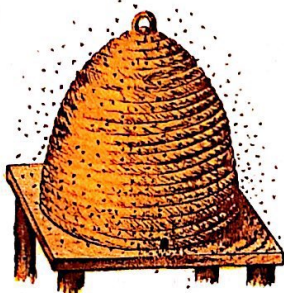
Ouvrière transportant du pollen



Larve de méloé bigarré



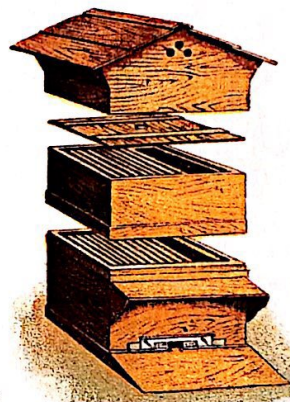
Méloé bigarré (un parasite)



Ruche



Rayon de miel



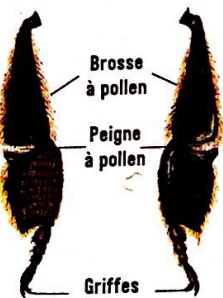
Ruche



Chenille de fausse teigne dévorant de la cire d'abeille



La fausse teigne pond ses œufs dans les ruches



Face externe de la patte arrière d'une ouvrière

Face interne de la patte arrière d'une ouvrière



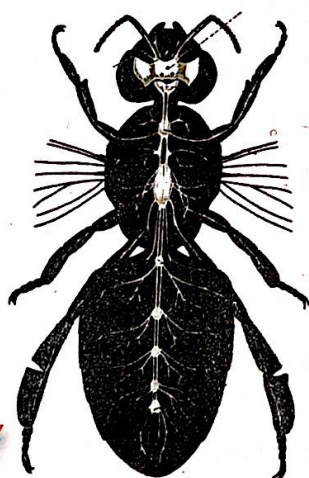
Le philanthe apivore, une espèce de grosse guêpe dont la femelle tue les abeilles



Un philanthe apivore attaque une ouvrière et aspire le miel contenu dans son estomac.



Glandes cirières situées sous l'abdomen



Système nerveux



Gaine de l'aiguillon

Aiguillon et glandes à venin

Aiguillon (ou dard) muni de crochets

Bzzz... Une abeille part en quête de nectar. Comme toutes les abeilles ouvrières, c'est une femelle. À l'intérieur de la ruche, l'une d'elles transforme le nectar en miel. Conservé dans des rayons faits de cire d'abeille, il servira à les nourrir pendant l'hiver. D'autres rayons abritent des larves : semblables à de petites chenilles blanches, elles auront besoin d'un peu de miel et de beaucoup de pollen avant de muer en abeilles adultes. Le pollen des fleurs adhère aux poils de notre abeille butineuse. Elle utilise ses pattes avant pour le détacher et le pousser dans des corbeilles situées sur ses pattes arrière. De retour à la ruche, elle entrepose le pollen dans un des rayons, puis une autre abeille le transporte jusqu'aux larves. Les petits œufs dont elles sont issues ont tous été pondus par la reine. Plus grande que les autres abeilles, elle est la mère de toute la colonie - qui compte au moins 50 000 individus, dont des mâles, appelés faux bourdons. Peu nombreux et peu actifs, ils sont facilement reconnaissables à leurs grands yeux. Ils paressent jusqu'au moment de la reproduction... et meurent peu de temps après avoir fécondé une princesse qui deviendra reine !